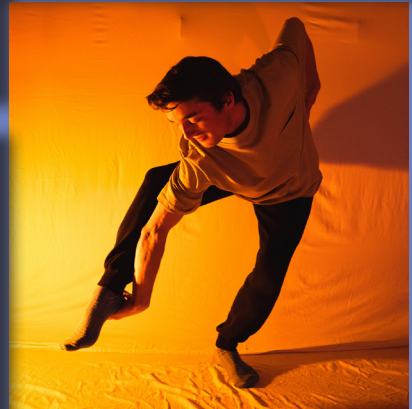
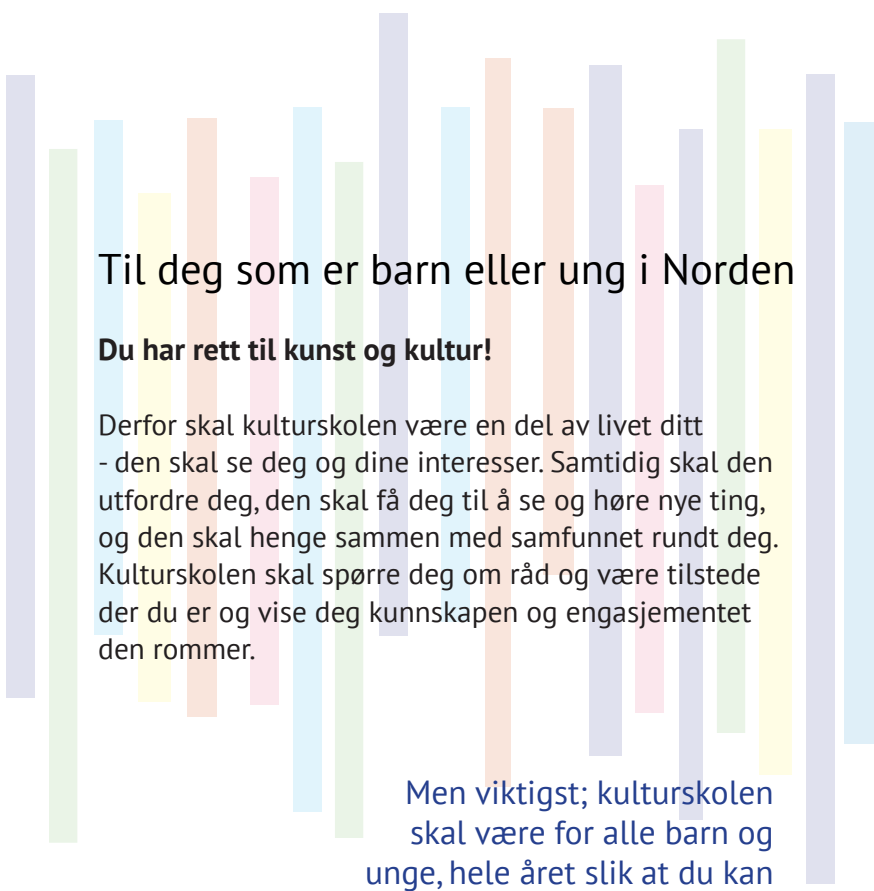




# KULTURSKOLEMANIFEST





## Til deg som er barn eller ung i Norden

### **Du har rett til kunst og kultur!**

Derfor skal kulturskolen være en del av livet ditt - den skal se deg og dine interesser. Samtidig skal den utfordre deg, den skal få deg til å se og høre nye ting, og den skal henge sammen med samfunnet rundt deg. Kulturskolen skal spørre deg om råd og være tilstede der du er og vise deg kunnskapen og engasjementet den rommer.

Men viktigst; kulturskolen skal være for alle barn og unge, hele året slik at du kan være der sammen med noen du kjenner og noen du ikke kjenner, og få erfaringer som vil bety noe for deg!

Kulturskolen som inkluderende kraft i lokalsamfunnet - «KIL» - er et kulturskoleutviklingsprosjekt bestående av ti kulturskoler fra Norge, Sverige og Danmark. Prosjektet har laget følgende erklæring som sammenfatter tanker og visjoner for et inkluderende samfunn og kulturskolens rolle, forpliktelser og aktiviteter i dette arbeidet.

- 1. Kunst og kultur** skaper arenaer for tilhørighet, fellesskap og deltakelse som er en forutsetning for det nordiske demokratiet.
- 2. Kulturskolen** er en viktig bidragsyter i det helhetlige oppvekstløpet der barn og unge dannes som mennesker, utvikler kunnskap og tilhørighet og finner sin egen stemme i samfunnets fellesskap.
- 3. Kulturskolens** verdisyn bygger på menneskerettighetserklæringen og skal se hvert menneske som en ressurs.
- 4. Kulturskolen** skal være et tilgjengelig sted i barn og unges liv, for kunst og kultur- opplevelser, for personlig, sosial og kunstnerisk vekst og utvikling, uavhengig av kjønn, sosial klasse, etnisitet, legning, økonomi og opprinnelse.
- 5. Kulturskolen** skal ha en struktur og tilby aktiviteter som fremmer deltagelse av alle grupperinger slik at rettigheten til å kunne delta i kunst- og kulturlivet blir reell. Kulturskolen skal benytte de mulighetene som ligger i den digitale utviklingen.
- 6. Kulturskolen** skal være i kontinuerlig utvikling. Kulturskolen skal være bærer av kontinuitet og tradisjon, men også være i forkant av kunst- og kulturutviklingen og relevant i det samfunnet den springer ut fra.



## Om nettverket KIL

I samarbeid med kulturskoleorganisasjonene i Danmark, Norge og Sverige setter Norsk kulturråd i perioden 2018 – 19 et spesielt fokus på kulturskolens muligheter som inkluderende kraft i lokalsamfunnet. Satsingen er en del av prosjektet «Inkluderende kulturliv i Norden».

Felles mål for de nordiske kulturskoleorganisasjonene er å bidra til at kulturskolene inkluderer flere av de som i dag ikke deltar i kulturskolens tilbud og aktiviteter.

### Prosjektet favner om følgende områder:

**Policy | argumentasjon**  
**Pedagogikk | didaktikk**  
**Struktur | ledelse**

Det er i tillegg organisert et ressursnettverk bestående av aktive forskere fra universitets- og høyskolesektoren i de nordiske landene (KIL-forsk) som er knyttet til KIL.

Kulturskolene i Norden skal gjennom prosjektet øke sin kunnskap om, og innsikt i, hvordan nyankomne, flyktninger, asylsøkere samt minoritetsspråklige og andre med ulik kulturell bakgrunn kan inkluderes gjennom kommunenes kunst- og kulturtilbud. Både gjennom ordinær drift og tiltak med spesiell innretning skal kulturskolene kunne utvikles som inkluderende institusjoner i lokalsamfunnet.

«Gjennom deltakelse i KIL øker kulturskolenes kompetanse og gjennomføringsevne både hos kulturskolelærere, kulturskolerektorer, kulturskoleeiere og andre involverte for å styrke rollen som inkluderende kraft i lokalsamfunnet.»

Prosjektet «Kulturskolen som inkluderende kraft i lokalsamfunnet - KIL» har, på bakgrunn av sitt arbeid, laget noen anbefalinger til politikere og andre som har innflytelse på hva fremtidens kulturskole skal være.

«Vi må først og fremst ta utgangspunkt i at alle mennesker er en ressurs, at alle har noe å bidra med.»

### Anbefalinger på nordisk nivå:

- At kulturskolene må ses som en naturlig samarbeidspart og bidragsyter i utøvelse av kulturpolitikk. Kunst og kulturoppføring legger viktige premisser for kultursektoren, og må beregnes inn i det politiske arbeidet.
- At Nordisk ministerråd må ta til orde for en felles nordisk kulturskolepolitikk ved å legge til rette for:
  - erfaringsdeling på nordisk nivå gjennom lærerutveksling og kompetanseutvikling
  - ressursutveksling, opprette praksisplasser i Norden
  - nordisk kartlegging av kulturskolekompetanse
  - samarbeid om utdanning(r)
  - at alle kommuner skal ha et fullgodt kulturskoletilbud for å imøtekomme alle barns rett til kunst og kultur!



### **Anbefalinger på nasjonalt nivå:**

- At alle nordiske land arbeider for lik tilgang til kulturskole for alle barn og unge uavhengig av bosted i Norden.
- At det blir et større samarbeid mellom kulturskoler og andre kommunale enheter, relevante organisasjoner, fagmiljø og aktører og at dette gjenspeiler representasjonen av samfunnet.
- At kulturskolen i større grad samarbeider med foreninger som fremmer inkludering og integrering.
- At kulturskolen benytter sitt potensiale i å være brobygger og en inkluderende kraft i lokalsamfunnet.

### **Anbefalinger på lokalt/regionalt nivå:**

- At hver kommune utarbeider lokale handlingsplaner med utgangspunkt i det nordiske kulturskolemanifestet.
- At ledere, ansatte og samarbeidspartnere i kulturskolen gjenspeiler og representerer mangfoldet i samfunnet.
- At kommunene legger til rette for samarbeid med ideelle foreninger som kjenner til og har kompetanse i forhold til etnisitet og som kan videreformidle samarbeid med frivillige og tjenester.



## Sitater fra deltakerne i KIL

*“Vi har resurser, som kan bringes i spil – men som kræver kommunalt medspil, politisk og økonomisk. Desuden kræver der særlige pædagogiske kompetencer og sprogevner.”*

*“I vårt framtidsbilde er kulturskolen en naturlig samarbeidspart for skolene, spesielt Ressurssenteret for nyankomne barn. Det er i grunnskolen alle møtes, og det viktigste integreringsarbeidet foregår der. Kultur og kulturelle uttrykk har en selvsagt plass i slikt arbeid (i vårt framtidsbilde), og kulturskolen er med på å skape gode og trygge arenaer.”*

*“Vi ønsker en elevsammensætning, der i højere grad afspejler den virkelighed, der er i vår kommune, men det handler også om at vi gerne vil arbejde mere med outreach-projekter, så de børn, der stadig ikke opsøger musikskolen, kan opleve at være en del af kreative, musiske og skabende fællesskaber.”*

*“De goda kontakter som skapades med andra kommuner ger förutsättningar för att gemensamt tänka klokt och dela erfarenheter kring att arbeta i politiskt styrda organisationer samt olika modeller för rekrytering.”*

*“En top-down melding på den politiske arena fra de ansvarlige ministre kan være med til at få ting til at ske også på kommunalt niveau.”*



## Samarbeid og partnerskap

Kulturskolen som inkluderende kraft i lokalsamfunnet (KIL) er et kulturskoleutviklingsprosjekt på leder- og eiernivå. Ledere fra ti kulturskoler i Norge, Sverige og Danmark har møttes to ganger årlig i prosess omkring hvordan kulturskolene kan utnytte sitt potensiale som inkluderende kraft i lokalsamfunnet.

### **Kommunene som har vært med er:**

Larvik, Malvik, Ringerike, Tromsø (Norge)  
Halstahammar, Simrishamn, Vara (Sverige)  
Brøndby, Tønder, Aarhus (Danmark)

Prosjektet ble støttet av “Inkluderende kulturliv i Norden” og Norsk kulturskoleråd. Som en del av prosjektet er det også dannet et nettverk (KIL-forsk) av ph.d.-studenter og forskere fra flere av de tre landenes universitet og høyskoler. KIL-forsk har fungert som en ressursgruppe og har deltatt på flere av KIL-samlingene.

For å bli bedre kjent med aktører, stemninger og innhold i prosjektet anbefaler vi følgende filmklipp:

[Utbyttet av KIL-prosjektet lokalt](#)

[Kulturskolens verdi i det demokratiske arbeidet på kommunalt nivå](#)

[Utbyttet av KIL-prosjektet i et nordisk perspektiv](#)







Foto:  
Madalyn Cox / Unsplash  
Nguyen Hiep / Unsplash  
Joshua Koblin / Unsplash  
Omar Lopez / Unsplash  
Jon Tyson / Unsplash  
Winona Lake / Unsplash

Grafisk design:  
Norsk kulturskoleråd

Produksjon og ledelse:  
Norsk kulturskoleråd / KIL